

คณะกรรมการขับเคลื่อนและบูรณาการงานตามนโยบายมุ่งเน้น จังหวัดมหาสารคาม ปี 2565 (CIPO)

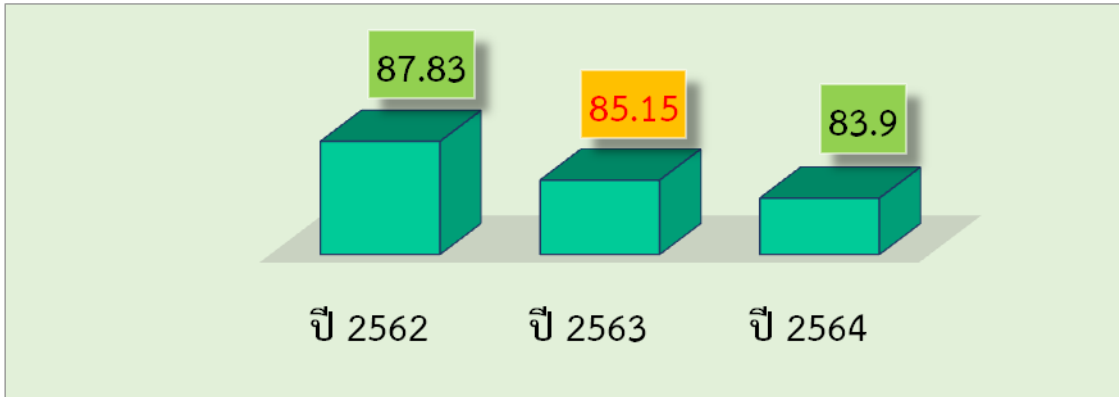
คณะกรรมการโรคติดต่อ

1. นายหัสชา เนือยทอง	นายแพทย์เชี่ยวชาญ (ด้านเวชกรรมป้องกัน)	ที่ปรึกษา
2. นายบัณฑิต พิทักษ์	ผู้อำนวยการโรงพยาบาลชื่นชม	ประธาน
3. นายประเสริฐ ไหลหาโคตร	สาธารณสุขอำเภอกันทรวิชัย	รองประธาน
4. นางสาวภารดี แสนบุตรดี	นักวิชาการสาธารณสุข รพ.ชื่นชม	กรรมการ
5. นายธนากร จันทาคิมบง	นักวิชาการสาธารณสุข สนง.สสอ.กันทรวิชัย	กรรมการ
6. นายกฤษฎ์ โพธิ์ศรี	หัวหน้ากลุ่มงานควบคุมโรคติดต่อ สสจ.มหาสารคาม	กรรมการและเลขานุการ
7. นางสาวสายพิน ทองคำ	พยาบาลวิชาชีพ สสจ.มหาสารคาม	กรรมการและผู้ช่วยเลขานุการ

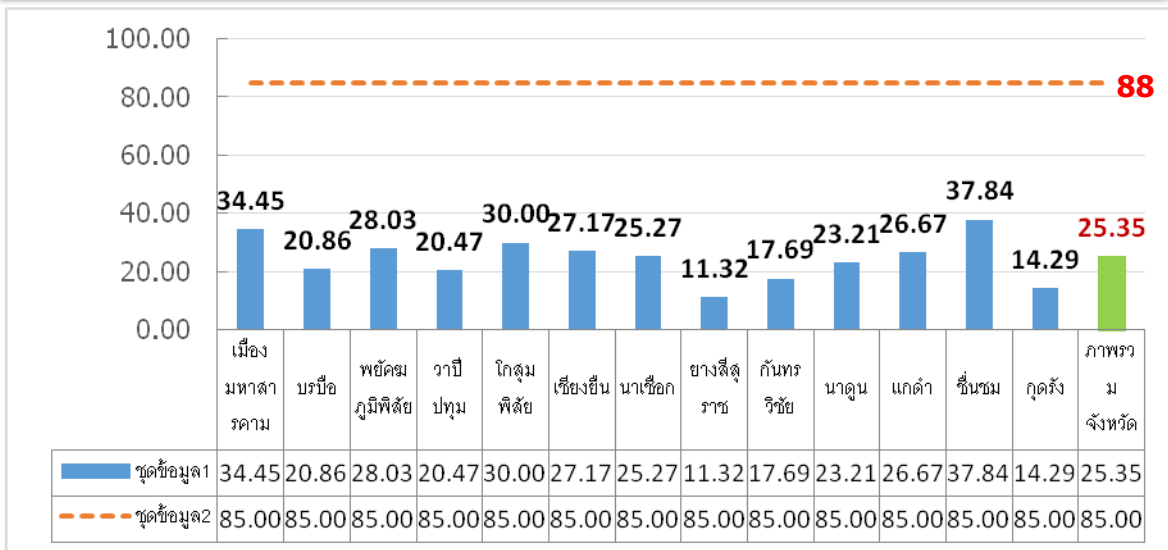


Area base(ปัญหาสำคัญของจังหวัดมหาสารคาม) : อัตราความสำเร็จของการรักษาผู้ป่วยวัณโรคปอดรายใหม่

1. อัตราความสำเร็จของการรักษาผู้ป่วยวัณโรคปอดรายใหม่ \geq ร้อยละ 88



3. ร้อยละความครอบคลุมของการรักษาผู้ป่วยวัณโรค \geq ร้อยละ 88 ปี 2565 (รอบ 4 เดือน)



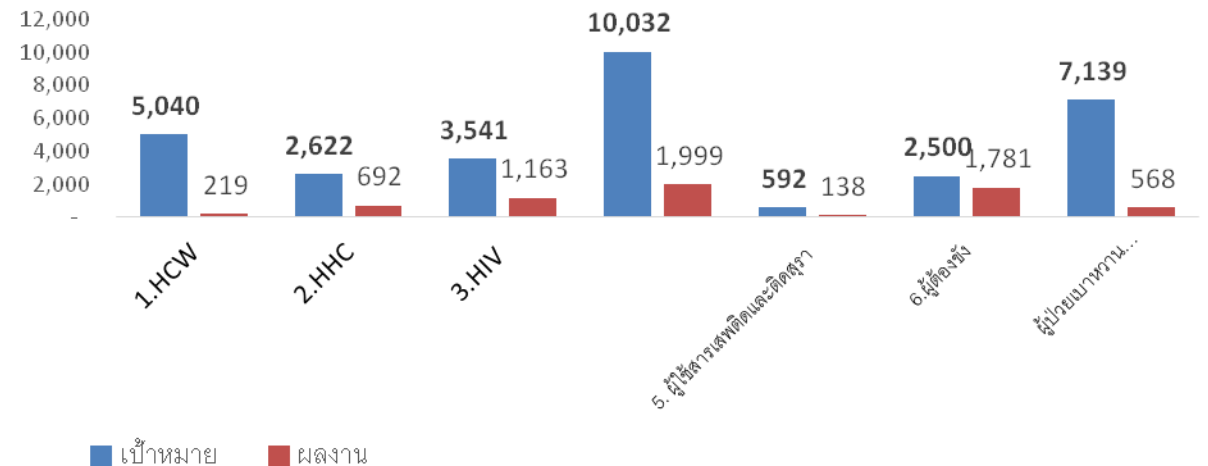
ที่มา: NTIP ณ วันที่ 31 ม.ค.64

2. ข้อมูลผู้ป่วยวัณโรคปอดรายใหม่ Cohort 1/2565

ขั้นทะเบียน	นำมาประเมิน	กำลังรักษา	Success	ล้มเหลว	เสียชีวิต	โอนออก	สิ้นสุด 31ส.ค.65
228	225	183 (81.33)	0	0	26 (11.55)	16 (7.11)	199 (88.44)

ที่มา: NTIP ณ วันที่ 31 ม.ค.64

4. ผลการค้นหาผู้ป่วยวัณโรคปอดรายใหม่โดยการคัดกรองด้วยการถ่ายภาพรังสีทรวงอก (รอบ 4 เดือน)



เป้าหมาย 33,464 ผลงาน 6,856 ราย(20.48%) พบ TB 90 ราย (1.31%)

กิจกรรมพัฒนาคุณภาพต่อเนื่อง ลดการเสียชีวิต

2564

- Dead case Conference
- อบรมแพทย์บุคลากรวิทยากร ศ.พญ.วิภา รพ.ศรีนครินทร์
- นิเทศงาน TB ในอำเภอที่พบการเสียชีวิตสูง
- กำกับ ติดตาม One page ทุกวันที่ 15 ของทุกเดือน

2561

- ลดตายใน “MDR-TB ตักสิลาโมเดล”
- การทำ DOT Quality เชื่อมโยงลงสู่ รพ.สต
- ทุกอำเภอ มีนวัตกรรมลดการเสียชีวิต
- อบรมแพทย์ วิทยากรรพ.ศิโรตม์

2562

- อบรมแพทย์ วิทยากรรพ.ศิโรตม์
- จัดทำ Protocol การดูแลผู้ป่วยวัณโรค เป็น 3 กลุ่มเสี่ยงสูง ■ ปานกลาง ■ ปกติ ■
- Protocol อาหารผู้ป่วย “วัณโรคปอด”
- HHC 3ปีย้อนหลัง (ปี 60- 62)

2563

การคัดกรอง

- ตรวจ 6กลุ่มเสี่ยงเน้น HHC ให้ได้ 100 %
- กลุ่มที่ 7 กลุ่มเสี่ยง ตามบริบทของพื้นที่ (Evident base จาก Dead อำเภอ นั้น)

- Dead case conference เน้น Med Safety , Line Group Consult Film , Video conference
- อบรมแพทย์จบใหม่ที่รับผิดชอบงานTB
- นำ Care Plan Monitor Protocol การดูแลผู้ป่วยวัณโรคเป็น 3 กลุ่มเสี่ยงสูง ■ ปานกลาง ■ ปกติ ■
- KM Care Plan**
- Protocol อาหารผู้ป่วย “วัณโรคปอด”
- QTB /QTBP เรือนจำ
- เครือข่ายเข้มแข็ง **DOT Quality**

2565

กิจกรรมพัฒนาคุณภาพต่อเนื่อง ลดการเสียชีวิต

การคัดกรอง

- ตรวจ 6 กลุ่มเสียงเน้น HHC ให้ได้ 100 %
- กลุ่มที่ 7 กลุ่มเสียง ตามบริบทของพื้นที่ (Evident base จาก Dead อำเภอ นั้น)

- Dead case conference เน้น Early warning signs
- Line Group Consult Film ,การรักษาในกลุ่มเสียงสูง
- อบรมแพทย์จบใหม่ที่รับผิดชอบงาน TB ผ่าน Video conference
- Case Management การดูแลผู้ป่วยวัณโรคเป็น 3 กลุ่มเสียงสูง ■ ปานกลาง ■ ปกติ ■
- QTB /QTBP เรือนจำ
- DOT Quality**
- One Page TB** ส่งทุกวันที่ 15 ของทุกเดือน

นวัตกรรมการจัดบริการสุขภาพ (Innovative Healthcare Management) การค้นหาผู้ป่วยวัณโรครายใหม่ ด้วยกิจกรรม 3x3x3

กลุ่มเสียง	เป้าหมาย 2564	ผลงาน 2564	ร้อยละ	เป้าหมาย 2565	เป้าหมายผลงาน 2565 (ร้อยละ)
ผู้สัมผัสร่วมบ้าน/ผู้สัมผัสใกล้ชิด	588	645	110	552	552 (100%)
ผู้อายุมากกว่า 65 ปี มีโรคร่วม (สูบบุหรี่ COPD DM)	1,129	1,171	104	750	750 (100%)
ผู้ใช้สารเสพติด/ติดสุราเรื้อรัง	42	54	129	43	43 (100%)

อำเภอโกสุมพิสัย

จังหวัดมหาสารคาม



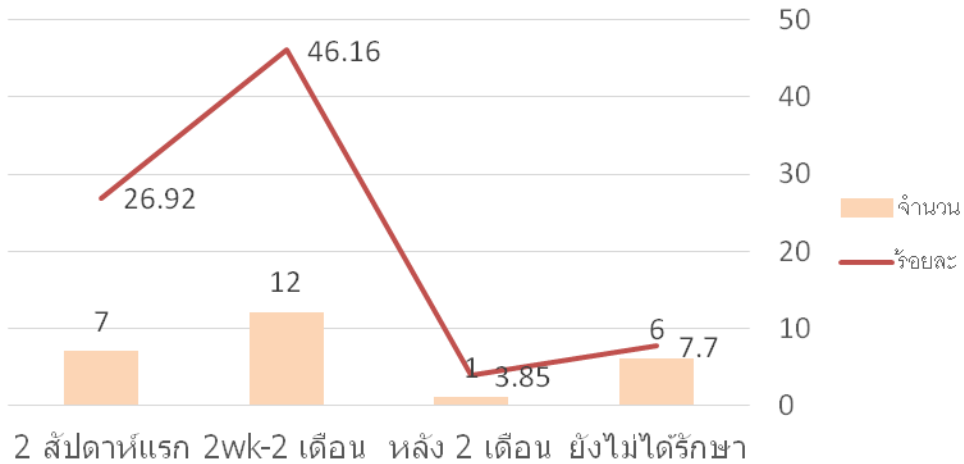
ประชากรกลุ่มเสี่ยง เป้าหมายและแผน
การดำเนินงานค้นหาวัณโรค ปีงบประมาณ พ.ศ. 2565

จ.
มหาสารคา
ม

ลำดับ	กลุ่มเสี่ยง	จำนวน	เป้าหมาย	หมายเหตุ
1	ผู้สัมผัสร่วมบ้าน/สัมผัสใกล้ชิด (Index case ปี64X2)	1,311x2= 2,622	100	
2	ผู้ป่วยเอชไอวี (โปรแกรม Nap)	3,541	100	
3	บุคลากรสาธารณสุข (ทุกคนทุกแผนกในรพ.โดยแยกหน่วยงาน จำนวน+ฝ่ายสนับสนุนและเจ้าหน้าที่รพ.สตทุกสาย)	5,040	100	
4	ผู้ต้องขัง	2,500	100	เรือนจำ 1 แห่ง
5	โรคที่ทำให้ภูมิคุ้มกันลดลง -ผู้ป่วยเบาหวาน (HbA1C≥7) โรคที่ทำให้ภูมิคุ้มกันลดลง -ไตเรื้อรัง(ระยะที่4-5 eGFRต่ำกว่า 30 ลงมา)	7,139 1,998	80 100	
6	กลุ่มอายุ 65 ปีขึ้นไป ที่สูบบุหรี่ หรือที่มี DM หรือที่มี COPD	10,032	70	
7	ผู้ใช้สารเสพติดและติดยาเรื้อรัง	592	70	
	รวม	33,464	85	28,444

ผู้ป่วยวัณโรคที่ขึ้นทะเบียนรักษา เสียชีวิตในระยะเวลาเข้มข้น

จำนวนผู้ป่วยที่เสียชีวิต Cohort 1/2564 จำนวน 27 ราย



สาเหตุการตาย	จำนวน	ร้อยละ
เสียชีวิตจากวัณโรค (เสียชีวิตก่อนการรักษาTB 6ราย)	6	
มีโรคร่วม	18	69.23
ปฏิเสธโรคประจำตัว	8	30.77
รวม	26	100.00

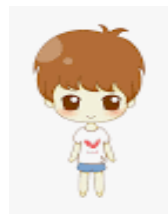
ระยะเวลาการรักษา	จำนวน (N= 26)	ร้อยละ
2 สัปดาห์แรก	7	26.92
2wk-2 เดือน	12	46.16
หลัง 2 เดือน	1	3.85
ยังไม่ได้รักษาเสียชีวิตก่อน	6	23.07
รวม	26	100.00

โรคร่วม	จำนวน
เสียชีวิตและมี DM ร่วม	6
เสียชีวิตและมีโรคมะเร็งร่วม	3
เสียชีวิตและมี B24 ร่วม	4
เสียชีวิตและมีโรคไตร่วม	1
เสียชีวิตและมี COPD ร่วม	0
เสียชีวิตและมี DM+HT ร่วม	2
เสียชีวิตและมี HT ร่วม	2
เสียชีวิตและมีโรคหัวใจร่วม	0
เสียชีวิตและมี Gout ร่วม	0
รวม	18

ผู้ป่วยวัณโรคปอดรายใหม่ (เสียชีวิต 26 ราย) อายุ 36 ปี – 88 ปี



14 ราย



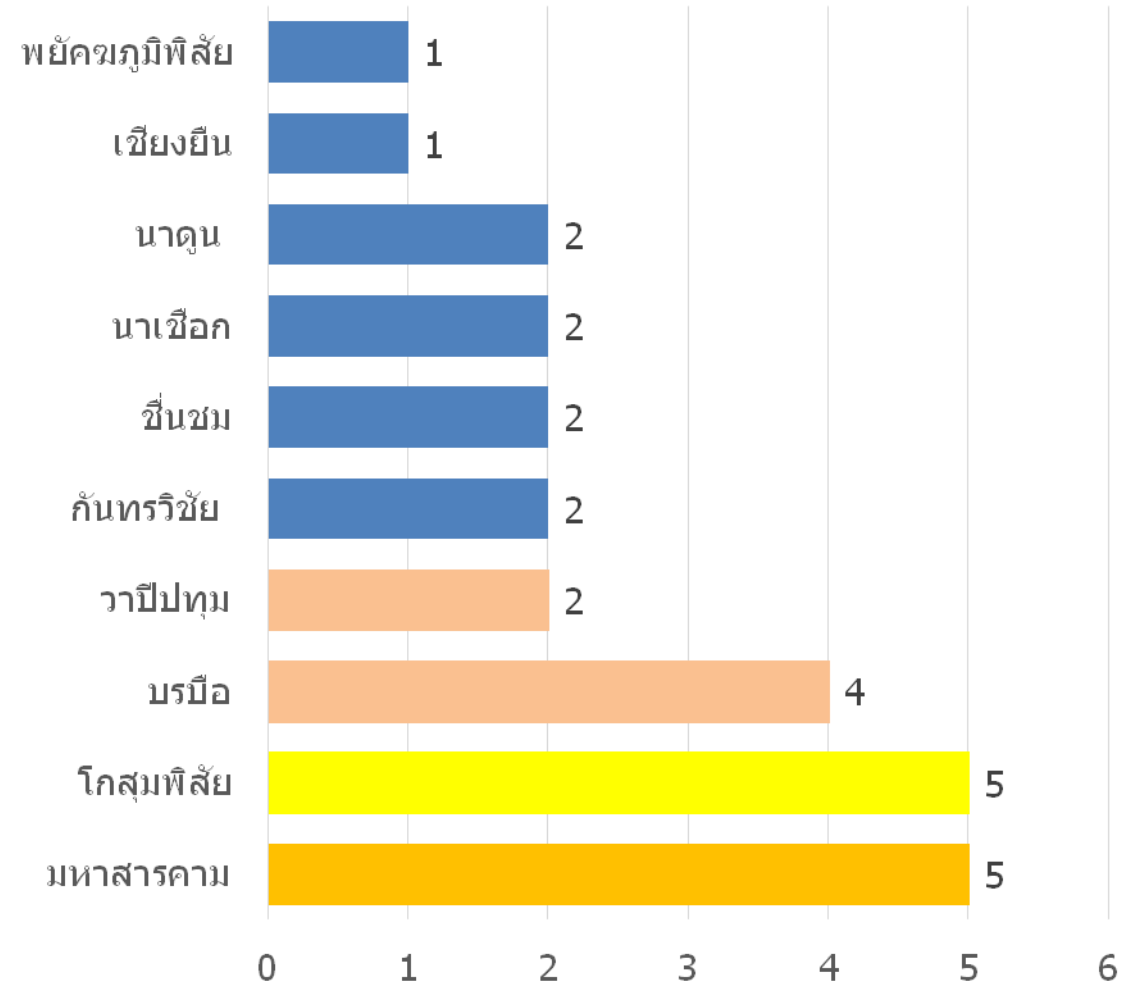
12 ราย

แยกประเภทผู้ป่วยตามช่วงอายุ

เพศ	ช่วงอายุ						
	0-19	20-39	40-49	50-59	60-69	70-79	80-89
ชาย	0	2	1	3	3	3	1
หญิง	0	1	1	1	3	5	2
รวม	0	3	2	4	6	8	3

แยกประเภทผู้ป่วยตามสถานพยาบาล

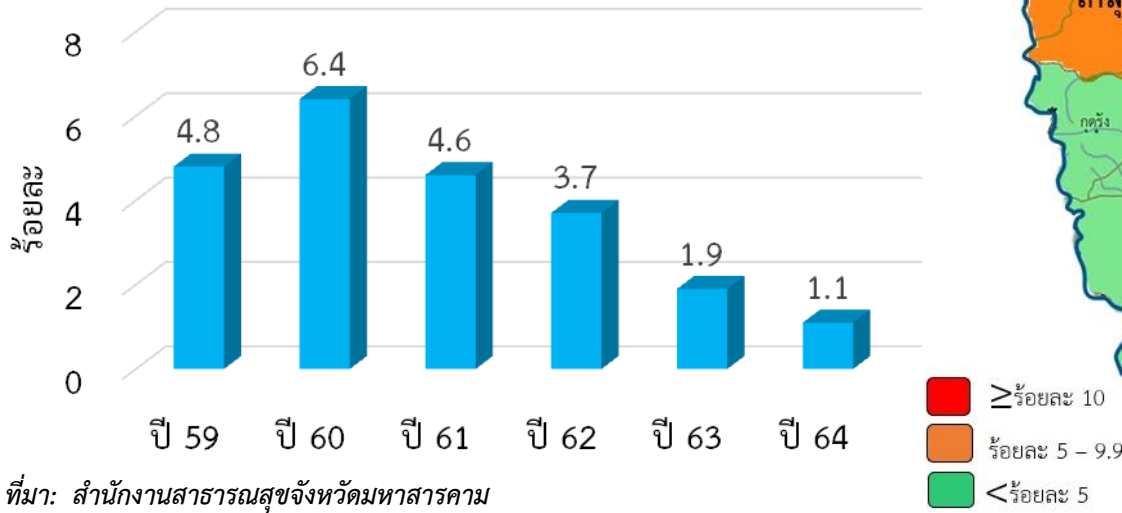
จำนวนผู้ป่วยวัณโรคที่เสียชีวิต Cohort 1/2564
จำนวน 26 ราย แยกรายอำเภอ



ที่มา NTIP ข้อมูล ณ วันที่ 31 ม.ค.2565

สถานการณ์ & สภาพปัญหา OV /CCA

ความชุกพยาธิใบไม้ตับจังหวัดมหาสารคาม ปี 2559 -2564



ที่มา: สำนักงานสาธารณสุขจังหวัดมหาสารคาม



Area based :

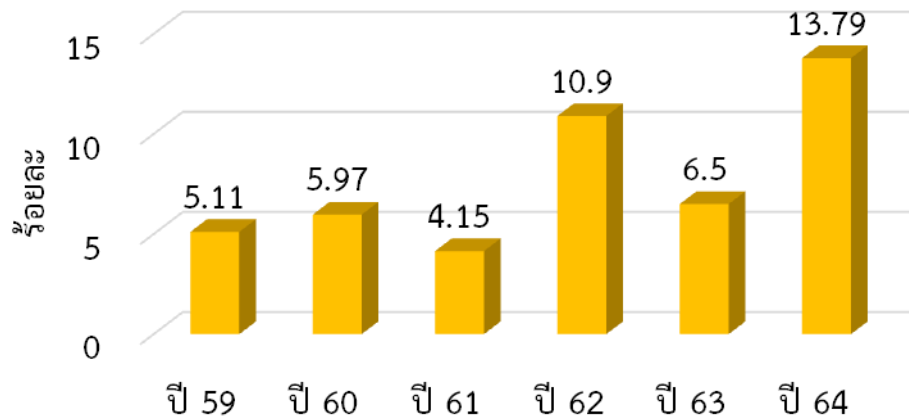
โรคพยาธิใบไม้ตับและมะเร็งท่อน้ำดี

การตรวจคัดกรองมะเร็งท่อน้ำดีด้วยอัลตราซาวด์ ปี 2559-2564

- การคัดกรอง CCA ด้วย U/S จำนวน 27,059 ราย
- พบมีความผิดปกติ จำนวน 12,881 ราย(47.60%)
- สงสัย CCA จำนวน 382 ราย(1.41%)
- CT/MRI จำนวน 184 ราย(48.17%)
- พบเป็นมะเร็งท่อน้ำดี จำนวน 31 ราย(16.85%)
- รักษา จำนวน 27 ราย (87.10)

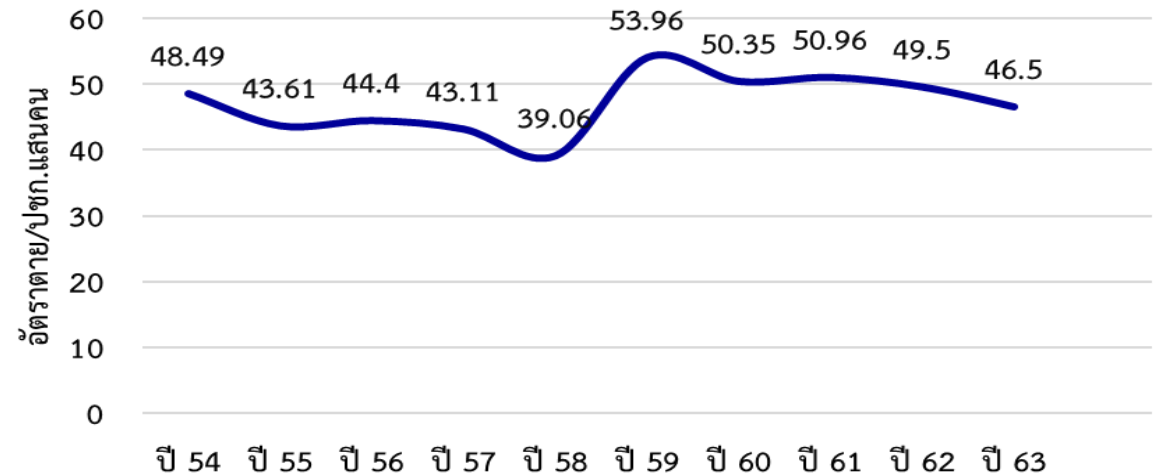
ที่มา: Isan cohort 2559-2564 ณ 30 กันยายน 64

การติดพยาธิใบไม้ตับซ้ำ จังหวัดมหาสารคาม ปี 2559 -2564



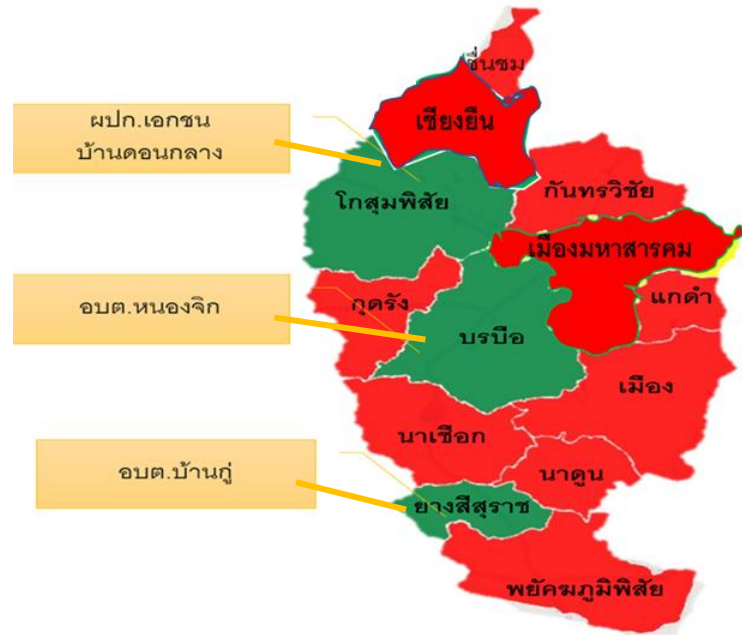
ที่มา. สคร.7ขอนแก่น

อัตราตาย/แสน โรคมะเร็งตับและมะเร็งท่อน้ำดี จังหวัดมหาสารคาม 2559-64



ที่มา:สำนักนโยบายและยุทธศาสตร์

การจัดการบำบัดสิ่งปฏิกูล จังหวัดมหาสารคาม



การจัดการเรียนการสอน จังหวัดมหาสารคาม

โรงเรียน	ผลการจัดการเรียนการสอน					
	เป้าหมาย (แห่ง)	2559-61	2562	2563	2564	รวม
มหาสารคาม	750	171	123	109	175	578
รวม	ร้อยละ	22.8	16.4	14.53	23.33	77.07

เป้าหมายและมาตรการการดำเนินงาน ป้องกันควบคุมโรคพยาธิใบไม้ตับและมะเร็งท่อน้ำดี จังหวัดมหาสารคาม

เป้าหมายการดำเนินงาน	เริ่มต้น ปี 2559	เป้าหมาย ปี 2568	ผลการดำเนินงาน
อัตราการติดพยาธิ OV ในคน	ร้อยละ 4.8	< ร้อยละ 1	ร้อยละ 1.94 (ปี 64)
อัตราการติดพยาธิ OV ในปลา	ร้อยละ 30-40	< ร้อยละ 1	ร้อยละ 9-10 (ตะวันออกเฉียงเหนือปี 60)
การเสียชีวิตด้วย CCA	53.96 (ต่อประชากรแสนคน)	20 (ต่อประชากรแสนคน)	46.50 (ต่อประชากรแสนคน ปี 63)

แผนการดำเนินงานจังหวัดมหาสารคาม ปี 2565

มาตรการดำเนินงาน	เป้าหมาย/กิจกรรม	แผนการดำเนินงาน
<ul style="list-style-type: none"> การคัดกรองพยาธิใบไม้ตับด้วยการตรวจอุจจาระในกลุ่มอายุ 15 ปีขึ้นไป 	<p>21 ตำบล (100ราย/ตำบล รวม 2,100 ราย) (งบประมาณจาก สป. 126,000 บาท)</p>	ดำเนินการไตรมาส 2
<ul style="list-style-type: none"> จัดระบบสุขภาพิบาล บริหารจัดการสิ่งปฏิกูล 	<ul style="list-style-type: none"> - พัฒนาศักยภาพบุคลากรทางสาธารณสุข/อปท. เรื่องการจัดทำบ่อบำบัดสิ่งปฏิกูล - มีแผนดำเนินการ 2 แห่ง อ.กันทรวิชัย อ.พยัคฆภูมิพิสัย (งบประมาณจาก สป.23,800 บาท) 	ดำเนินการไตรมาส 2
<ul style="list-style-type: none"> การจัดการเรียนการสอน โรคพยาธิใบตับและมะเร็งท่อน้ำดี 	<ul style="list-style-type: none"> - พัฒนาศักยภาพบุคลากรทางการศึกษา เป้าหมาย 104 โรงเรียน (งบประมาณจาก สป.88,800บาท) 	ดำเนินการไตรมาส 3
<ul style="list-style-type: none"> การคัดกรองมะเร็งท่อน้ำดีด้วย อัลตราซาวด์ในกลุ่มอายุ 40 ปี ขึ้นไป 	<p>2,000 ราย (บูรณาการ กับ service plan)</p>	ดำเนินการไตรมาส 3
<ul style="list-style-type: none"> การรณรงค์สื่อสารประชาสัมพันธ์ 	<ul style="list-style-type: none"> - มีแผนการสร้าง HL กลุ่มวัยเรียนใน 104 โรงเรียนเป้าหมาย - มีแผนรณรงค์สื่อสารประชาสัมพันธ์ในประชาชนในพื้นที่เป้าหมายและปรับเปลี่ยนพฤติกรรมผู้ติดเชื้อพยาธิใบไม้ตับทุกราย - มีแผนพัฒนาระดับสถานประกอบการ ปลาร้าปลาต้มปลอดภัยให้ได้รับ อย. 	ดำเนินการไตรมาส 2,3

ข้อค้นพบและโอกาสพัฒนา ปี 2565

1. บ่อบำบัดสิ่งปฏิกูล

- ส่วนใหญ่ยังสร้างไม่ได้ตามเป้าหมาย
- * เร่งรัดติดตามและขับเคลื่อนการดำเนินงานผ่านคณะกรรมการสาธารณสุขจังหวัด คณะกรรมการโรคติดต่อจังหวัด และ พชอ.และจัดทำRoad map การดำเนินงาน

2. การจัดการเรียนการสอน

- การจัดการเรียนการสอนมีความต่อเนื่องน้อย
- * ประสานหน่วยงานทางการศึกษา ในการติดตามและกระตุ้นให้มีการสอนอย่างต่อเนื่อง
- * กระตุ้นบุคลากรทางการศึกษาเรียนผ่าน E-learning โรคพยาธิใบไม้ตับและมะเร็งท่อน้ำดี

4. การคัดกรองมะเร็งท่อน้ำดี

- ในปี 64 มีการระบาด COVID-19 ส่งผลให้การคัดกรองไม่ได้ตามเป้าหมาย

3. การสร้างความรอบรู้

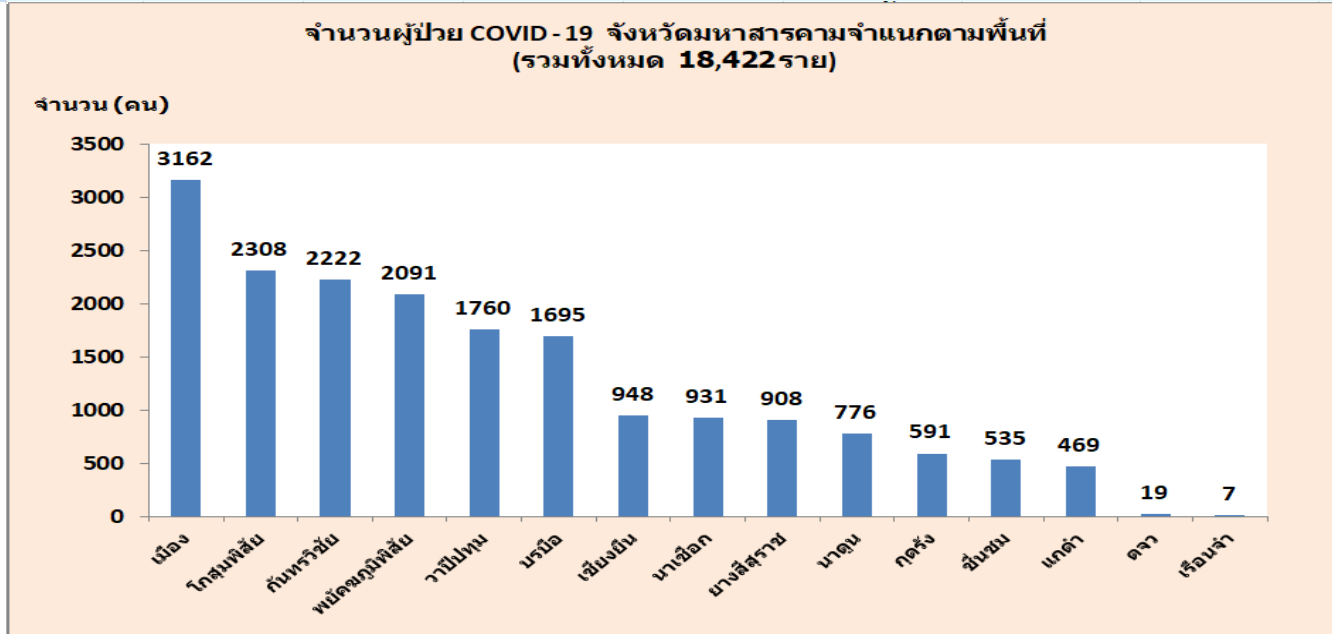
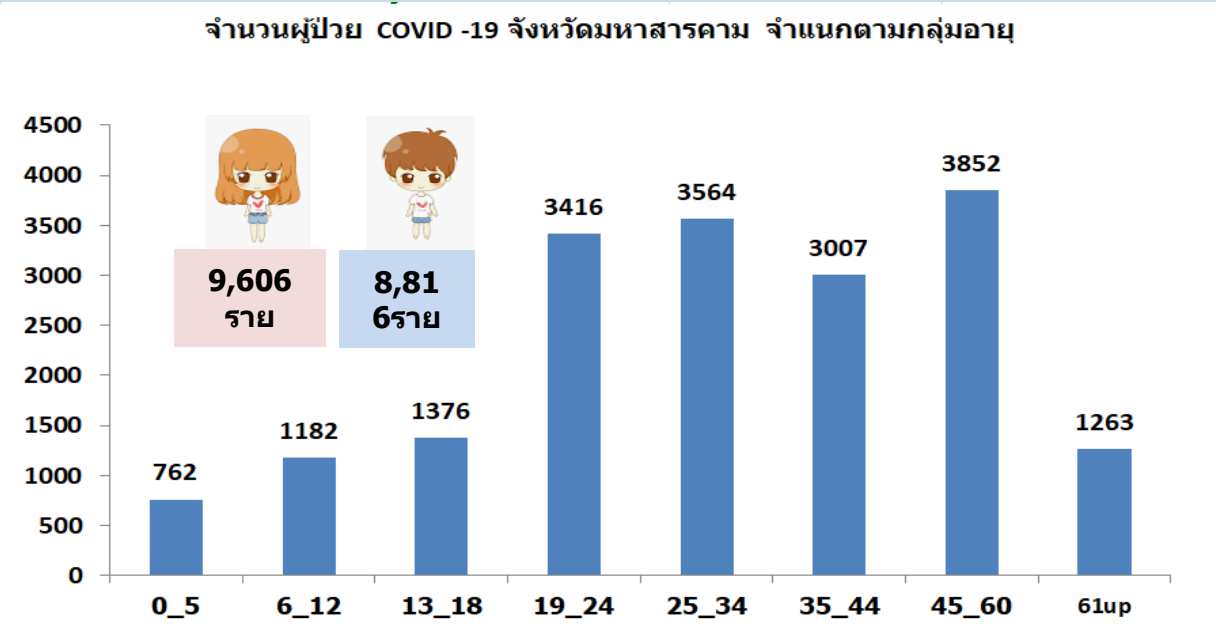
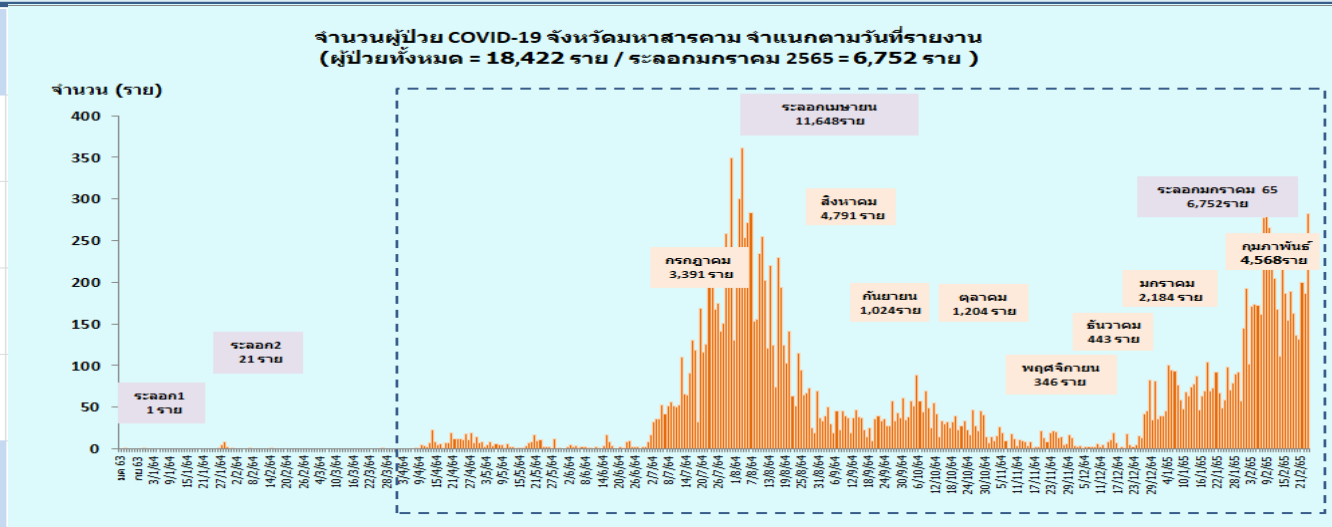
- ในบางพื้นที่พบอัตราการติดเชื้อซ้ำสูงเกินร้อยละ 5
- * สร้างความรอบรู้ในการป้องกันโรคพยาธิใบไม้ตับและมะเร็งท่อน้ำดีในกลุ่มเสี่ยง



สถานการณ์โรค COVID-19 จังหวัดมหาสารคาม

ณ วันที่ 24 กุมภาพันธ์ 2565

ระลอกการระบาด	จำนวน	เสียชีวิต	%ป่วยตาย
1	1	1	100
2	21	1	4.76
เมษายน	11,648	45	0.39
มกราคม 65	6,752	12	0.18
ภาพรวม	18,422	59	0.32



สถานการณ์โรค COVID-19 ระลอกมกราคม 2565

ณ วันที่ 24 กุมภาพันธ์ 2565



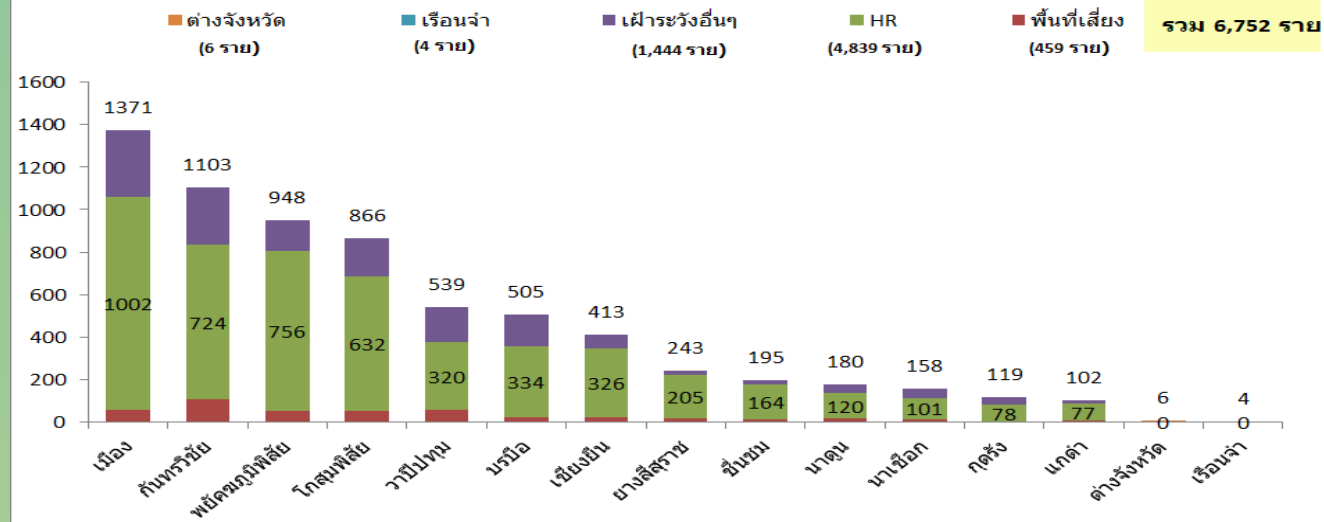
24 กุมภาพันธ์ 2565
(ระลอกมกราคม)

สถานการณ์ COVID-19
จังหวัดมหาสารคาม
(รายงานส่งกระทรวงสาธารณสุข)

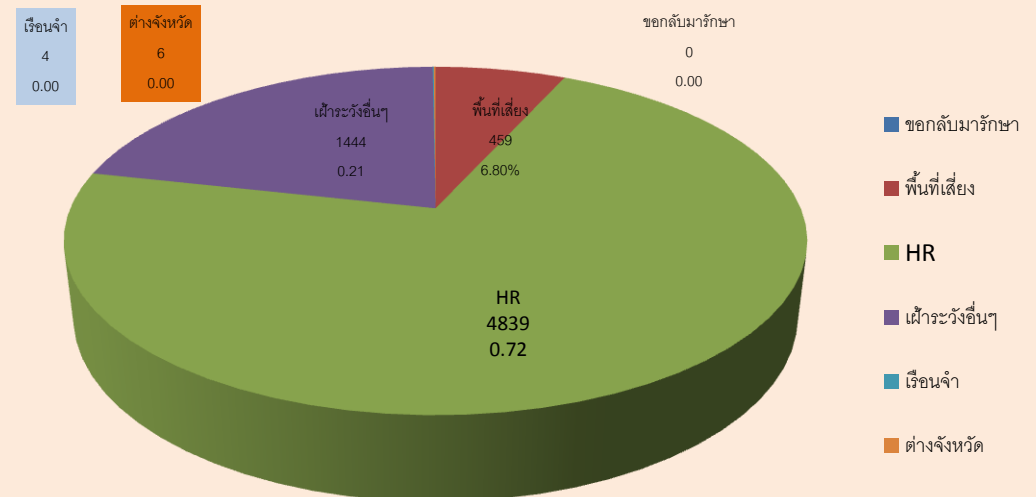
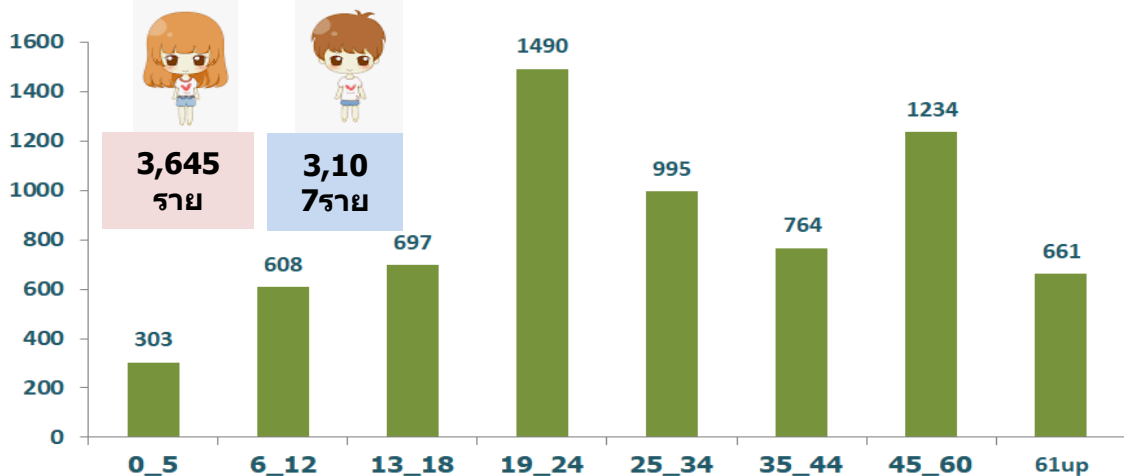


ศูนย์ข้อมูลโควิด-19
กลุ่มงานควบคุมโรคติดต่อ สำนักงานสาธารณสุขจังหวัดมหาสารคาม

สายด่วน 095-1807712



จำนวนผู้ป่วย COVID-19 ระลอกมกราคม 2565
จำแนกตามกลุ่มอายุ (6,752 ราย)



เหตุการณ์ระบาศ COVID-19 ระลอก มกราคม 2565

เหตุการณ์ระบาศเป็นกลุ่มก้อน ตั้งแต่ วันที่ 1 ตุลาคม 2564 – 24 กุมภาพันธ์ 2565

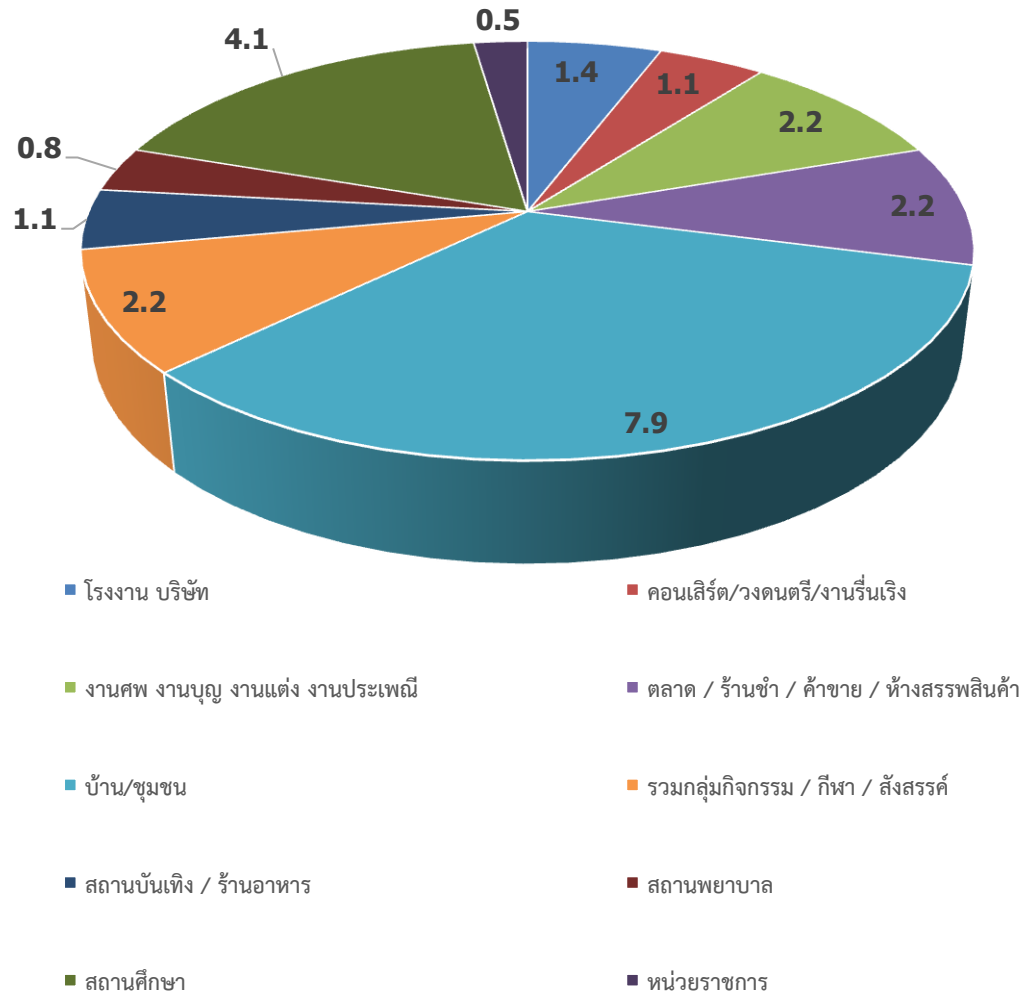
จำนวน Cluster สะสม	อยู่ระหว่างเฝ้าระวัง	ครบติดตาม
371	86	285

เหตุการณ์ระบาศเป็นกลุ่มก้อน ที่อยู่ระหว่างเฝ้าระวัง

Cluster ขนาดใหญ่	Cluster ขนาดกลาง	Cluster ขนาดเล็ก
6	16	64

จำนวนเหตุการณ์ที่เกิดการระบาด COVID-19 ระลอกมกราคม 2565

สถานที่ / ประเภทการเกิดคลัสเตอร์ที่อยู่ระหว่างเฝ้าระวังในปัจจุบัน (86 คลัสเตอร์)



จำนวน Cluster สะสม ระลอกมกราคม 2565	อยู่ระหว่าง เฝ้าระวัง	ครบติดตาม
267	86	139

ประเภทสถานที่ที่การระบาด	จำนวน
โรงงาน บริษัท	5
คอนเสิร์ต/วงดนตรี/งานรื่นเริง	4
งานศพ งานบุญ งานแต่ง งานประเพณี	8
ตลาด / ร้านชำ / ค้าขาย / ห้างสรรพสินค้า	8
บ้าน/ชุมชน	29
รวมกลุ่มกิจกรรม / กีฬา / สัมนา	8
สถานบันเทิง / ร้านอาหาร	4
สถานพยาบาล	3
สถานศึกษา	15
หน่วยราชการ	2

การระบาดเป็นกลุ่มก้อนในจังหวัดมหาสารคาม

ลำดับ	คลัสเตอร์	พื้นที่	จำนวนผู้ป่วยรวมทั้งหมด (ราย)	วันที่พบ Index case	วันที่พบผู้ป่วยล่าสุด (วันที่รายงานผลตรวจ)	วันที่ครบกำหนดเฝ้าระวัง
1	การติดเชื้อในครอบครัวและชุมชน ต.เลิงแฝก (Index case สัมผัส ผป.ยืนยัน J5886 รร.อนุบาลบรบือ) (NEW)	กุตุรัง	4	22/2/65	24/2/65	10/3/65
2	โรงเรียนหินแห่เสริมศิลป์ (NEW)	โกสุมพิสัย	17	24/2/65	24/2/65	10/3/65
3	กิจกรรมรวมกลุ่มในชุมชน อ.ชื่นชม (NEW)	ชื่นชม/เมือง		22/2/65	24/2/65	10/3/65
4	คณะหมอลำเพชรลำเพลิน	โกสุมพิสัย/ เมือง/กันทรวิชัย	41	17/2/65	24/2/65	10/3/65
5	ติดเชื้อในชุมชน ม.7 ต.ตงเมือง จากการสัมผัสผู้เดินทางมาจาก	ยางสีสุราช	37	20/2/2022	24/2/65	10/3/65
6	บุคลากร รพ.มหาสารคาม และครอบครัว	เมือง	35	4/2/65	24/2/65	10/3/65
7	โรงเรียนศรีโกสุมวิทยา	โกสุมพิสัย	27	8/2/65	24/2/65	10/3/65
8	กลุ่มคนไปดูหมอลำระเบียบวาทะศิลป์ และหมอลำใจเกินร้อย	เมือง/กันทร วิชัย/เขียงยี่น/ พยัคฆภูมิพิสัย/	196	2/2/65	24/2/65	10/3/65
9	โรงเรียนหลักเมือง	เมือง/กุตุรัง/ โกสุมพิสัย	15	29/1/65	24/2/65	10/3/65

การระบาดเป็นกลุ่มก้อนในจังหวัดมหาสารคาม

ลำดับ	คลัสเตอร์	พื้นที่	จำนวนผู้ป่วยรวมทั้งหมด (ราย)	วันที่พบ Index case	วันที่พบผู้ป่วยล่าสุด (วันที่รายงานผลตรวจ)	วันที่ครบกำหนดเฝ้าระวัง
10	ติดเชื้อในชุมชน ม.4 และ ม.11 ต.นาภู	ยางสีสุราช	19	19/2/65	24/2/65	10/3/65
11	การติดเชื้อในครอบครัวและชุมชน ม.5 ต.วังยาว	โกสุมพิสัย	11	18/2/65	24/2/65	10/3/65
12	กลุ่มสั่งอาหาร Grab Food (Index case เป็นพนักงานส่งอาหาร)	เมือง/กันทรวิชัย	9	19/2/65	24/2/65	10/3/65
13	เจ้าวันฟู้ดโปรดัก ต.ขามเรียง	กันทรวิชัย/เมือง	17	17/2/65	24/2/65	10/3/65
14	สังสรรค์ร้านโพล์ศพระนคร 1/2/65	กุตุรัง/วาปีปทุม/ เมือง/กันทรวิชัย	66	6/2/65	24/2/65	10/3/65
15	พนักงานโรงงาน SP และครอบครัวพนักงาน	นาตุน/โกสุมพิสัย	22	31/1/65	24/2/65	10/3/65
16	การติดเชื้อในครอบครัว ม.9 ต.กุตุปลาตุก (มีประวัติเดินทางไปงานธาตุ อ.ห้วยเม็ก จ.กาฬสินธุ์)	ชื่นชม	7	21/2/65	23/2/65	9/3/65
17	พนักงานไทวัสดุ จ.มหาสารคาม	เมือง	3	22/2/65	23/2/65	9/3/65
18	โรงงานเย็บผ้า อ.พยัคฆภูมิพิสัย	พยัคฆภูมิพิสัย	10	17/2/65	23/2/65	9/3/65
19	ตลาดสดเทศบาล อ.พยัคฆภูมิพิสัย	พยัคฆภูมิพิสัย	17	4/2/65	23/2/65	9/3/65
20	กลุ่มขายลอตเตอรี่ ต.ปะหลาน	พยัคฆภูมิพิสัย	21	16/2/65	23/2/65	9/3/65

ผลการดำเนินงานด้านเฝ้าระวังโรค และสอบสวนโรค

ผู้ป่วยเข้าเกณฑ์สอบสวนโรค (PUI)

รายใหม่วันนี้	ช่วงการระบาด	จำนวน	พบเชื้อ	ไม่พบเชื้อ	รวม
245	ระลอกมกราคม	8,042	4,841	3,201	0
	ระลอกเมษายน	12,061	4,486	7,575	0
	ระลอก 2	1,588	4	1,584	0
	ระลอก 1	545	1	544	0
รวมทั้งหมด		22,236	9,332	12,904	0

การเฝ้าระวัง ค้นหาผู้ป่วยเชิงรุก (Sentinel surveillance)

รายใหม่วันนี้	ช่วงการระบาด	จำนวน	พบเชื้อ	ไม่พบเชื้อ	รวม
1,412	ระลอกมกราคม	79,931	1,911	78,020	0
	ระลอกเมษายน	125,199	7,162	118,037	0
	ระลอก 2	13,883	17	13,866	0
	ระลอก 1	7,149	0	7,149	0
รวมทั้งหมด		226,162	9,090	217,072	0

การเฝ้าระวังผู้สัมผัสเสี่ยงสูง

ทั้งหมด	กักกันครบ 14 วัน	อยู่ระหว่างกักกัน	อาการปกติ	พบเชื้อ
11,336	9,263	2,073	2,073	4,866

ผลการดำเนินงานด้านเฝ้าระวังโรค และสอบสวนโรค

การสำรวจในพื้นที่เสี่ยง (ระลอกมกราคม)	รายใหม่	สะสม	พบเชื้อ	ไม่พบเชื้อ	รอผล
ตลาด/ตลาดนัด/ตลาดสด	67	1,973	-	1,973	-
สถานบริการผับ/บาร์/คาราโอเกะ	13	790	-	790	-
สถานที่ขนส่งสาธารณะ/ขนส่งเดลิเวอรี่	-	154	-	154	-
หน่วยงานรัฐ/เอกชน	30	2,449	-	2,449	-
ห้างสรรพสินค้า/ร้านค้า/ร้านอาหาร/ร้าน สะดวกซื้อ	10	865	-	865	-
แรงงานต่างด้าว	-	-	-	-	-
ผู้ต้องขังแรกรับ	-	-	-	-	-
ผู้เดินทางมาจากพื้นที่เสี่ยง	25	3,640	462	3,178	-
บุคลากรทางการแพทย์	66	8,070	-	8,070	-
โรงงาน/สถานประกอบการ/แคมป์ก่อสร้าง	14	7,460	-	7,460	-
โรงเรียน/สถาบันการศึกษา/ศาสนสถาน	682	6,120	-	6,120	-
สถานสงเคราะห์คนชรา/เด็ก	-	-	-	-	-
รวม	907	31,521	462	31,059	-

ข้อมูลวันที่ 24 ก.พ. 65

ข้อมูลความพร้อมทรัพยากร

1. จำนวนเตียงรองรับผู้ป่วย คงเหลือเตียงทุกประเภท

- จัดเตรียม **1,392** เตียง
- คงเหลือ **515** เตียง (37.00%)

รายงานจำนวนเตียง จังหวัดมหาสารคาม วันที่ 24 กุมภาพันธ์ พ.ศ.2565 เวลา 08.00 น.

รหัส หน่วย	จังหวัด	ระดับ	เตียงรองรับผู้ป่วยสีแดง				เตียงรองรับผู้ป่วยสีเหลือง				เตียงรองรับผู้ป่วยสีเขียว				รวมเตียงทุกประเภท				Home Isolation
			AIIR / Modified AIIR				Isolate / Cohort Ward				รพ.สนาม / ศูนย์พักคอย / CI								
			ทั้งหมด	ใช้ไปแล้ว	คงเหลือ	%คงเหลือ	ทั้งหมด	ใช้ไปแล้ว	คงเหลือ	%คงเหลือ	ทั้งหมด	ใช้ไปแล้ว	คงเหลือ	%คงเหลือ	ทั้งหมด	ใช้ไปแล้ว	คงเหลือ	%คงเหลือ	
10707	รพ.มหาสารคาม	S	6	6	0	0.00	67	67	0	0.00					73	73	0	0.00	348
11055	รพ.บรบือ	M2					64	60	4	6.25	76	32	44	57.89	140	92	48	34.29	
11058	รพ.วาปีปทุม	M2									170	131	39	22.94	170	131	39	22.94	36
11052	รพ.โกสุมพิสัย	M2									83	83	0	0.00	83	83	0	0.00	158
11057	รพ.พยัคฆภูมิสิสัย	M2									26	20	6	23.08	26	20	6	23.08	107
11051	รพ.แกดำ	F2																	26
11053	รพ.กันทรวิชัย	F2																	191
11054	รพ.เขียงยืน	F2																	210
11056	รพ.นาเชือก	F2					40	29	11	27.50					40	29	11	27.50	
11060	รพ.ยางสีสุราช	F2									60	40	20	33.33	60	40	20	33.33	55
24704	รพ.กุดรัง	F3					40	21	19	47.50	120	48	72	60.00	160	69	91	56.88	26
28843	รพ.ชื่นชม	F3																	31
22953	รพ.สุทธาเวช	นอก สป.					26	24	2	7.69					26	24	2	7.69	
	รพ.สนามจัมปาศรี										150	54	96	64.00	150	54	96	64.00	
	รพ.สนามเรือนจำหนองปลิง										20	2	18	90.00	20	2	18	90.00	
	ศูนย์CIเบญจมาศ มมส.										200	67	133	66.50	200	67	133	66.50	
	รพ.สนาม ริมห้วย										139	99	40	28.78	139	99	40	28.78	
	รพ.สนาม มมส.										90	82	8	8.89	90	82	8	8.89	
	รพ.มค.อินเตอร์เนชั่นแนล	เอกชน									15	12	3	20.00	15	12	3	20.00	
	รวม		6	6	0	0.00	237	201	36	15.19	1149	670	479	41.69	1392	877	515	37.00	1188

ข้อมูลทรัพยากร

2. ทรัพยากรอื่นๆ

ทรัพยากร	จำนวนคงคลัง	จำนวนวันที่ใช้ได้
Cover All-2	33,759	110
N95	88,036	132
Surgical Mask	943,169	137
Favipiravir	188,005	2,089
น้ำยาแลบ	2,500	13

ความพร้อมและการรณรงค์ฉีดวัคซีนในจังหวัด

รายงานผลการฉีดวัคซีน ทุกกลุ่มเป้าหมายแยกเข็ม รายอำเภอ และ COVID Free Setting

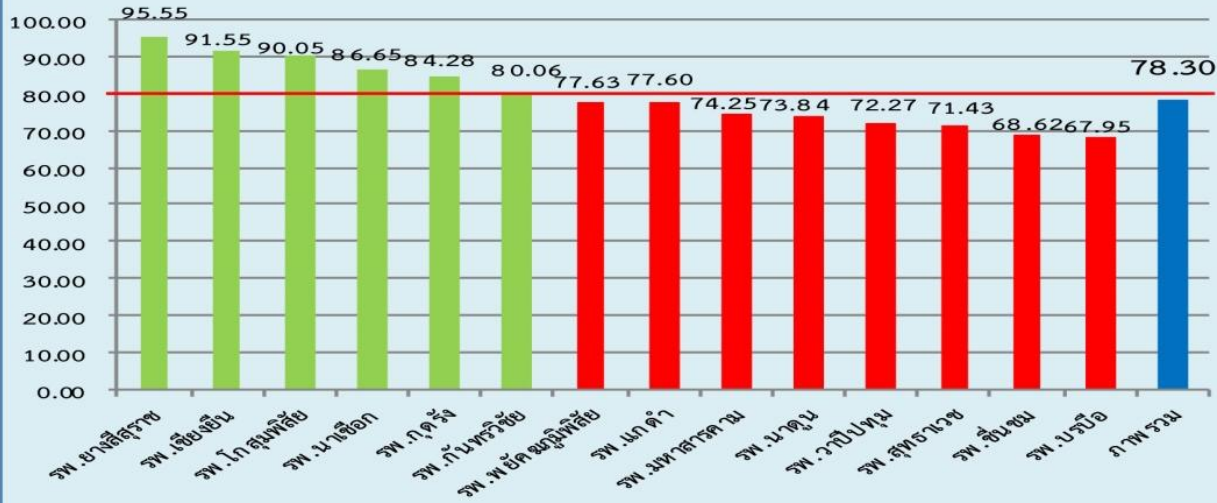
ข้อมูลจากฐาน MOPH - IC (ข้อมูล ณ วันที่ 23 กุมภาพันธ์ 65 เวลา 21.00 น.)

ที่	รหัส	หน่วยฉีด	เป้าหมายทั้งหมด	อายุน้อยกว่า12ปี	กลุ่มเป้าหมาย 12ปีขึ้นไป	เป้าเข็ม1 (รศ.64)(%)	การฉีดเข็ม1		%เข็ม1		การฉีดเข็ม2		%เข็ม2		การฉีดเข็ม3		%เข็ม3		การฉีดเข็ม4		%เข็ม4		ประชากร กลุ่มเป้าหมายที่ยังไม่ฉีดวัคซีน																				
							(A) ฉีดในจังหวัด	(B) ฉีดนอกจังหวัด	(A)	(A)+(B)	(A) ฉีดในจังหวัด	(B) ฉีดนอกจังหวัด	(A)	(A)+(B)	(A) ฉีดในจังหวัด	(B) ฉีดนอกจังหวัด	(A)	(A)+(B)	(A) ฉีดในจังหวัด	(B) ฉีดนอกจังหวัด	(A)	(A)+(B)																					
1	10707	รพ.มหาสารคาม	188,720	13,369	175,351	80	111,786	38,294	59.23	79.53	102,334	34,766	54.23	72.65	37,940	7,263	20.10	23.95	2,364	570	1.25	1.55	25,271																				
2	22953	รพ.สุทธาเวช	54,353	697	53,656	80	22,820	15,688	41.98	70.85	22,297	14,525	41.02	67.75	4,391	4,152	8.08	15.72	463	401	0.85	1.59	15,148																				
3	11053	รพ.กันทรวิชัย	68,851	7,747	61,104	80	39,310	20,258	57.09	86.52	34,974	18,437	50.80	77.57	12,661	3,573	18.39	23.58	460	168	0.67	0.91	1,536																				
4	11052	รพ.โกสุมพิสัย	99,162	11,459	87,703	80	62,145	30,748	62.67	93.68	56,704	28,116	57.18	85.54	20,263	5,184	20.43	25.66	830	256	0.84	1.10	-5,190																				
5	11058	รพ.วาปีปทุม	105,745	10,535	95,210	80	60,857	35,310	57.55	90.94	56,038	32,658	52.99	83.88	23,973	6,728	22.67	29.03	746	490	0.71	1.17	-957																				
6	11055	รพ.บรบือ	97,714	10,071	87,643	80	54,659	27,320	55.94	83.90	47,894	25,127	49.01	74.73	14,822	4,776	15.17	20.06	589	226	0.60	0.83	5,664																				
7	11057	รพ.พยัคฆภูมิพิสัย	85,802	8,632	77,170	80	49,116	25,703	57.24	87.20	43,613	23,578	50.83	78.31	15,889	4,520	18.52	23.79	586	305	0.68	1.04	2,351																				
8	11054	รพ.เขียงยืน	53,661	5,429	48,232	80	33,386	17,509	62.22	94.85	30,461	15,967	56.77	86.52	12,019	3,009	22.40	28.01	334	146	0.62	0.89	-2,663																				
9	11056	รพ.นาเชือก	46,746	5,634	41,112	80	30,224	16,345	64.66	99.62	27,207	14,972	58.20	90.23	9,279	2,917	19.85	26.09	306	192	0.65	1.07	-5,457																				
10	11059	รพ.นาตุ้ม	34,479	3,705	30,774	80	20,577	10,130	59.68	89.06	19,019	9,320	55.16	82.19	8,206	1,821	23.80	29.08	378	133	1.10	1.48	67																				
11	24704	รพ.กุดรัง	33,877	3,623	30,254	80	19,381	9,545	57.21	85.39	17,079	8,757	50.41	76.26	8,220	1,711	24.26	29.31	313	93	0.92	1.20	1,328																				
12	11060	รพ.ยางสีสุราช	30,871	3,285	27,586	80	18,270	10,586	59.18	93.47	16,762	9,780	54.30	85.98	8,061	1,594	26.11	31.28	291	73	0.94	1.18	-1,270																				
13	11051	รพ.แกดำ	31,335	3,142	28,193	80	16,363	8,401	52.22	79.03	15,242	7,794	48.64	73.52	5,578	1,514	17.80	22.63	234	62	0.75	0.94	3,429																				
14	28843	รพ.ชื่นชม	26,049	2,543	23,506	80	13,618	7,278	52.28	80.22	11,974	6,656	45.97	71.52	5,395	1,133	20.71	25.06	179	53	0.69	0.89	2,610																				
รวม																							957,365	89,871	867,494	80	552,512	273,115	57.71	86.24	501,598	250,453	52.39	78.55	186,697	49,895	19.50	24.71	8,073	3,168	0.84	1.17	41,867
COVID Free Setting Area																																											
ที่	รหัส	พื้นที่ Free Setting		เป้าหมาย (MOPH-IC)	เป้าเข็ม1 (รศ.64)(%)	การฉีดเข็ม1 ในและนอกจังหวัด	%	การฉีดเข็ม2 ในและนอกจังหวัด	%	การฉีดเข็ม3 ในและนอกจังหวัด	%	การฉีดเข็ม4 ในและนอกจังหวัด	%																														
1	เมือง	ตำบลตลาด (เทศบาลเมืองมหาสารคาม)		89,278	80	74,000	82.89	65,400	73.25	30,589	34.26	2,494	2.79																														
1	เมือง	วัดป่าวังน้ำเย็น		49	100	49	100.00	41	83.67	ฉีดเดือนมี.ค.65	0.00	0	0.00																														
2	โกสุมพิสัย	ตำบลหัวขวาง (เทศบาลโกสุมพิสัย)		15,937	80	12,749	80.00	11,429	71.71	4,349	27.29	373	2.34																														
2	โกสุมพิสัย	วนอุทยานโกสัมพี		18	100	18	100.00	18	100.00	15	83.33	0	0.00																														
3	นาตุ้ม	ตำบลนาตุ้ม (เทศบาลตำบลนาตุ้ม)		4,485	80	4,012	89.45	3,496	77.95	1,556	34.69	164	3.66																														
3	นาตุ้ม	พระธาตุนาตุ้ม		168	100	168	100.00	165	98.21	0	0.00	0	0.00																														
4	กันทรวิชัย	ตำบลโคกพระ (เทศบาลตำบลโคกพระ)		8,851	80	7,446	84.13	6,513	73.58	2,516	28.43	237	2.68																														
4	กันทรวิชัย	วัดพระยืน		72	100	72	100.00	72	100.00	40	55.56	0	0.00																														
รวม				118,858	80	98,514	82.88	87,134	73.31	39,065	32.87	3,268	2.75																														

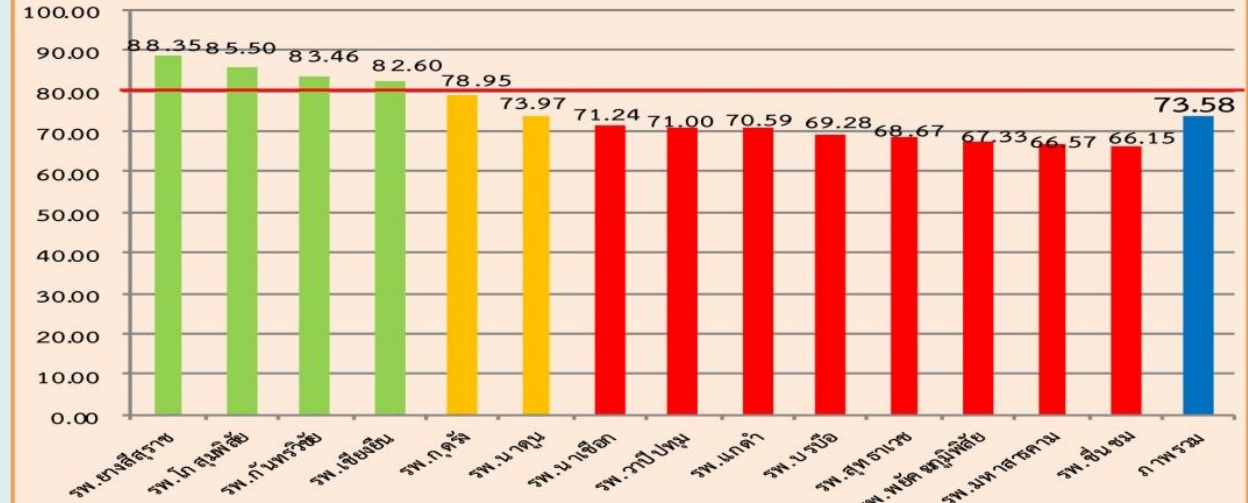
หมายเหตุ ข้อมูลจากฐาน MOPH - IC
 (A) ข้อมูลการฉีดในจังหวัดมาจาก ตาราง visit_immunization
 (B) ข้อมูลการฉีดนอกจังหวัดมาจาก ตาราง t_person_cid_hash เชื่อมกับ MOPH - IC

ความพร้อมและการรณรงค์ฉีดวัคซีนในจังหวัด

ร้อยละความครอบคลุมการฉีดวัคซีน 608 รายอำเภอ (23 กพ. 65)



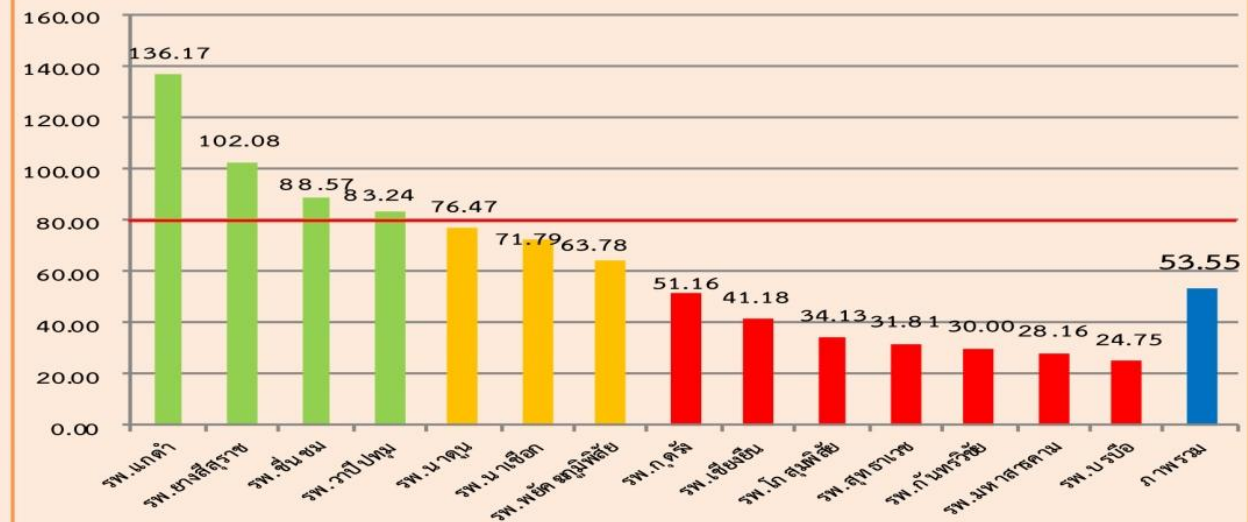
ร้อยละความครอบคลุมเข็ม 1 ของกลุ่ม 60 ปีขึ้นไป (23 กพ. 65)



ร้อยละความครอบคลุมเข็ม 1 ของกลุ่ม 7 โรค (23 กพ. 65)



ร้อยละความครอบคลุมเข็ม 1 ของกลุ่มหญิงตั้งครรภ์ (23 กพ. 65)



รายงานการติดตามผลการฉีดวัคซีนPfizer ของนักเรียน อายุ 12-19 ปี

รายงานการติดตามผลการฉีดวัคซีน Pfizer ของนักเรียน อายุ 12 - 17 ปี เข็ม 1 และเข็ม 2 (ข้อมูล ณ 23 กพ.65 เวลา 21.00 น.)

ที่	รหัส	อำเภอ	ข้อมูลนักเรียนอายุ 12-18ปี	นักเรียนประสงค์ฉีด	ข้อมูล PZ ที่ได้รับจัดสรร (ณ วันที่ 24พย.64)			ผลการฉีดกลุ่ม(502)นักเรียน อายุ12-17 ปี						วัคซีนคงเหลือ	
					เข็ม 1	เข็ม 2	รวม	เข็ม 1	%	เข็ม 2	%	เข็ม 3	%		รวม
1	10707	รพ.มหาสารคาม	16,705	14,796	12,768	12,768	25,536	15,046	90.07	12,148	72.72	19	0.11	27,213	-1,677
2	22953	รพ.สุทธาเวช	1,900	1,889	1,764	1,776	3,540	1,869	98.37	1,759	92.58	0	0.00	3,628	-88
3	11053	รพ.กันทรวิชัย	2,757	2,175	2,040	2,040	4,080	2,588	93.87	2,250	81.61	44	1.60	4,882	-802
4	11052	รพ.โกสุมพิสัย	7,003	5,574	6,600	4,944	11,544	6,521	93.12	5,728	81.79	24	0.34	12,273	-729
5	11058	รพ.วาปีปทุม	8,107	7,143	6,990	6,990	13,980	7,706	95.05	7,201	88.82	6	0.07	14,913	-933
6	11055	รพ.บรบือ	7,061	6,084	4,560	4,560	9,120	6,291	89.10	5,962	84.44	35	0.50	12,288	-3,168
7	11057	รพ.พยัคฆภูมิพิสัย	7,060	6,003	3,972	2,268	6,240	6,051	85.71	4,797	67.95	18	0.25	10,866	-4,626
8	11054	รพ.เขียงยืน	3,467	2,604	2,328	3,672	6,000	3,010	86.82	2,839	81.89	36	1.04	5,885	115
9	11056	รพ.นาเชือก	3,911	3,122	2,400	3,858	6,258	3,517	89.93	3,184	81.41	7	0.18	6,708	-450
10	11059	รพ.นาइन	2,421	1,927	2,160	2,160	4,320	2,390	98.72	2,238	92.44	1	0.04	4,629	-309
11	24704	รพ.กุดรัง	1,300	1,046	1,200	1,344	2,544	1,404	108.00	1,150	88.46	17	1.31	2,571	-27
12	11060	รพ.ยางสีสุราช	1,484	1,187	1,140	1,278	2,418	1,568	105.66	1,315	88.61	102	6.87	2,985	-567
13	11051	รพ.แกดำ	944	944	840	960	1,800	1,006	106.57	985	104.34	7	0.74	1,998	-198
14	28843	รพ.ชื่นชม	878	810	1,200	1,200	2,400	1,202	136.90	1,089	124.03	17	1.94	2,308	92
รวม			64,998	55,304	49,962	49,818	99,780	60,169	92.57	52,645	80.99	333	0.67	113,147	-13,367

สรุปจำนวนการฉีดวัคซีนนักเรียนก่อนประถมศึกษา และชั้นประถมศึกษาปีที่ 1-6 ที่มีอายุ 5 ปี ถึง 11 ปี 11 เดือน 29 วัน

ที่มีความประสงค์รับวัคซีน Pfizer (ฝาสีส้มสูตรสำหรับเด็ก) จำแนกรายอำเภอ

ข้อมูล ณ วันที่ 23 กุมภาพันธ์ 2565

ที่	รหัสอำเภอ	อำเภอ	(A) จำนวนนักเรียนทั้งหมด (คน)	(B) จำนวนนักเรียนประสงค์ รับวัคซีน (คน)	(C) ผลการฉีดวัคซีนเข็มที่ 1 (1-7 กพ.65)	ร้อยละการฉีด วัคซีน
1	4401	เมืองมหาสารคาม	13,879	6,813	2,936	21.15
2	4404	กันทรวิชัย	3,897	1,822	298	7.65
3	4402	แกดำ	1,502	903	210	13.98
4	4406	บรบือ	7,089	4,016	666	9.39
5	4403	โกสุมพิสัย	9,038	4,225	1,171	12.96
6	4413	ชื่นชม	1,463	767	113	7.72
7	4405	เขียงยืน	4,041	1,805	490	12.13
8	4412	กุดรัง	2,364	1,126	174	7.36
9	4407	นาเชือก	4,633	2,314	149	3.22
10	4408	พยัคฆภูมิพิสัย	7,156	3,493	932	13.02
11	4411	ยางสีสุราช	1,968	1,133	241	12.25
12	4409	วาปีปทุม	7,704	4,000	1,129	14.65
13	4410	นาคูน	2,668	1,493	361	13.53
รวม			67,402	33,910	8,870	13.16

กลไกที่จะใช้ในการพัฒนาขับเคลื่อนงานป้องกัน ควบคุมโรค ปี 2565

มาตรฐาน
ทางระบาดวิทยา
ทีม SAT / JIT



พชอ

ทีม CDCU
อำเภอ / ตำบล / หมู่บ้าน



สำนักงานปลัดกระทรวงสาธารณสุข
สำนักงานสาธารณสุขจังหวัดมหาสารคาม

สสจ.มหาสารคาม ขอความร่วมมือประชาชน

เคร่งครัดมาตรการ

Distancing



เว้นระยะห่าง
งดสัมผัสใกล้ชิด

Mask wearing



ใส่แมสก์อย่างถูกวิธี

Hand washing



ทำความสะอาดมือ
ด้วยสบู่/เจลแอลกอฮอล์

Temperature



ตรวจวัดอุณหภูมิ

Testing



ตรวจหาเชื้อโควิด-19

Application



ไทยชนะ &
หมอชนะ
สแกนไทยชนะ &
ใช้แอปหมอชนะ

นายแพทย์สมชายโชติ ปิยวัชรเวลา
นายแพทย์สาธารณสุขจังหวัดมหาสารคาม



ศูนย์โควิด - 19 จังหวัดมหาสารคาม

สายด่วน 095-1807712

Thank You

